

Código 97024, V10_05

Technische Veröffentlichung zu Informationszwecken; Herausgeber: FERMAX ELECTRONICA S.A.E.

FERMAX ELECTRONICA S.A.E, behält sich das Recht vor, den Inhalt dieses Dokuments sowie die technischen Eigenschaften der erwähnten Produkte ohne vorherige Ankündigung zu ändern, um dadurch den ständigen Weiterentwicklungen und den damit in Verbindung stehenden Verbesserungen Rechnung zu tragen.

Alle Änderungen finden Aufnahme in den Neuauflagen dieses Dokuments.

DEUTSCH



INHALT

NÄHERUNGS-KARTENLESEGERÄT	4
Aktivierung des Kartenlesegeräts	5
Registrierung von Id.-Karten	6
Abmeldung von Id.-Karten	6
Einstellung der Türöffneraktivierungszeit	7
Einstellung der Türöffnungszeit	7
Wechsel der MASTER Karte	8
Parameter Nullstellung	8
KABELSCHALTPLAN	9
TECHNISCHE MERKMALE	9

NÄHERUNGS-KARTENLESEGERÄT

Ihr KIT PRIVATE ist mit einem Näherungs-Lesegerät für Identifikationskarten ausgerüstet, das bis zu 400 Karten kontrollieren kann.

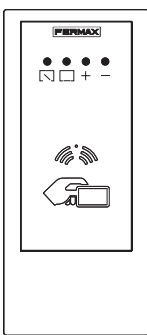
Jede dieser Karten, die völlig wartungsfrei sind, ist mit einer weltweit einzigartigen elektronischen Kennung versehen (es gibt keine Karten, die die gleiche Kennung aufweisen).

Nach deren Registrierung können Sie sie für die Öffnung der Türe des zu überwachenden Zugangs einsetzen. Dafür ist es lediglich erforderlich, die Karte dem Näherungs-Lesegerät **vorzulegen** (für einen Augenblick anzunähern).

Da das Gerät über Radiofrequenz betrieben wird, ist ein physischer Kontakt nicht erforderlich und man kann die Karte sogar präsentieren, ohne sie aus der Brieftasche herauszunehmen.

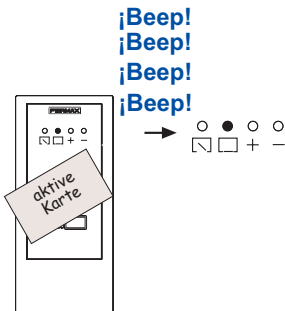
Die größtmögliche Leseentfernung beträgt etwa 8 cm.

Das Näherungslesegerät verfügt über Leuchtanzeigen mit folgender Bedeutung:

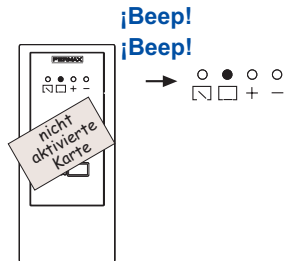


LED-Anzeige	BEDEUTUNG
□ □ + -	Keine Spannungsversorgung
○ ○ ○ ○	Lesegerät deaktiviert. Die MASTER-Karte ist noch nicht registriert worden
● ● ● ●	Modus Wechsel MASTER-Karte
➤ ● ● ● ◀	Modus Registrierung von Karten
○ ○ ○ ●	Modus Abmeldung von Karten
● ○ ○ ○	Modus Einstellung Aktivierungszeit des Türöffners
○ ● ○ ○	Modus Einstellung Türöffnungszeit
○ ● ○ ○	Normalmodus: Tür geschlossen
● ○ ○ ○	Normalmodus: Tür offen
○ ○ ➤ ● ◀ ○	Überlauf: Es wird versucht, mehr als die 400 zulässigen zu registrieren

(● Beleuchtetes LED ○ Unbeleuchtetes LED ➤●◀ LEDs blinken während 5 Sekunden)



Wird dem Lesegerät eine registrierte Karte vorgelegt, öffnet sich die Türe und die grüne Leuchtanzeige leuchtet auf. Vier Bestätigungstöne werden hörbar sein.



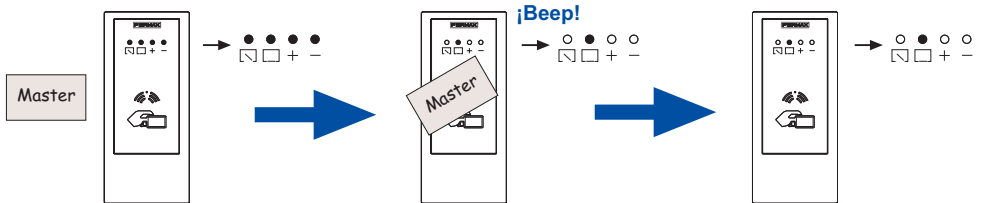
Wird dem Lesegerät eine nicht registrierte Karte vorgelegt, öffnet sich weder die Türe noch leuchtet die grüne Leuchtanzeige auf. Ein Ablehnungston wird hörbar sein.

Um die Näherungskarten benutzen zu können, muss das Kartenlesegerät eingeschaltet sein.

Aktivierung des Kartenlesegeräts

Zur Aktivierung des Lesegeräts ist es erforderlich, die MASTER-Karte zu programmieren. Das ist die Karte, die es danach ermöglicht, auf die Programmierfunktionen zuzugreifen. Die übrigen Funktionen des KITS sind betriebsbereit, auch wenn das Kartenlesegerät nicht eingeschaltet ist.

Die Anlage betrachtet jene Karte als MASTER-Karte, die ihr als erste vorgelegt wird, nachdem die Anlage unter Strom gesetzt wurde.



1. Kennzeichnen Sie eine Karte als MASTER. Diese Karte kann nicht als Id.-Karte verwendet werden.
2. Legen Sie diese Karte dem Lesegerät vor.
3. Das Lesegerät ist aktiviert und betriebsbereit zur Registrierung der erforderlichen Id.-Karten.

WICHTIG:

die MASTER-Karte nicht verlieren, denn sie ist notwendig, um die Id.-Karten zu registrieren oder abzumelden.

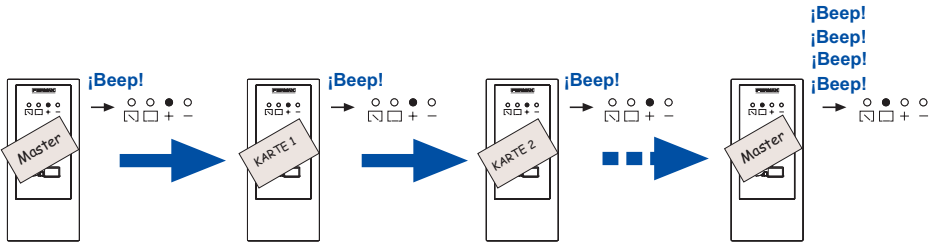
Sollte die MASTER-Karte verloren gehen oder ausgewechselt werden müssen, Es ist notwendig, alle im Abschnitt «Parameter Nullstellung» erwähnte Schritte durchzuführen (wir raten Ihnen, dies von Fachpersonal vornehmen zu lassen).

HINWEIS:

Das Lesegerät kehrt aus einem beliebigen Programmiermodus in den Normalmodus zurück, wenn nicht innerhalb von 30 Sekunden eine Karte vorgelegt wird.

Registrierung von Id.-Karten

Gemäß den folgenden Schritten können bis zu 400 Karten registriert werden.



1. Die MASTER-Karte vorlegen.

Die Leuchtanzeigen zeigt den Status "Modus Registrierung von Karten".

2. Nacheinander alle Karten vorlegen, die registriert werden sollen..

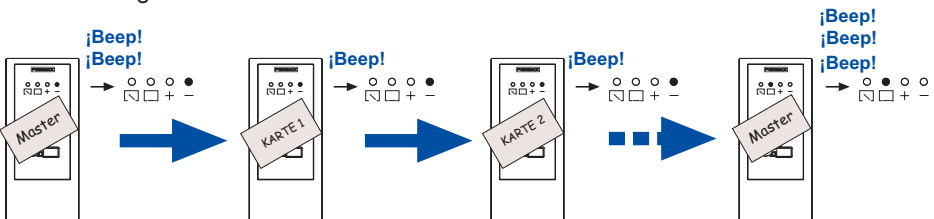
3. Zum Abschluss erneut die MASTER-Karte vorlegen, bis die Leuchtanzeigen den Status "Normalmodus" anzeigen

Ein "Piep" zeigt an, dass die Karte korrekt registriert worden ist. Andernfalls wird angezeigt, dass die Karte entweder schon registriert wurde oder dass sie beschädigt ist.

Versucht man, mehr als 400 Karten zu registrieren, meldet das System "Überlauf" (Anzeige "+" blinkt für 5 Sekunden).

Abmeldung von Id.-Karten

Zur Abmeldung von Karten aus dem System ist es erforderlich, die Karte zu haben. Das Verfahren ist folgendes:



1. Die MASTER-Karte vorlegen (zweimal). Die Anzeigen zeigen den Status "Modus Abmeldung von Karten" an.

2. Nacheinander alle Karten vorlegen, die abgemeldet werden sollen. Ein Piepton zeigt an, dass die Karte gelöscht worden ist, andernfalls bedeutet es, dass sie gar nicht registriert war.

3. Zum Abschluss erneut die MASTER-Karte vorlegen, bis die Leuchtanzeigen den Status "Normalmodus" anzeigen.

Um Karten abmelden zu können, ohne die Karten zu haben, Siehen Sie Hinweis.

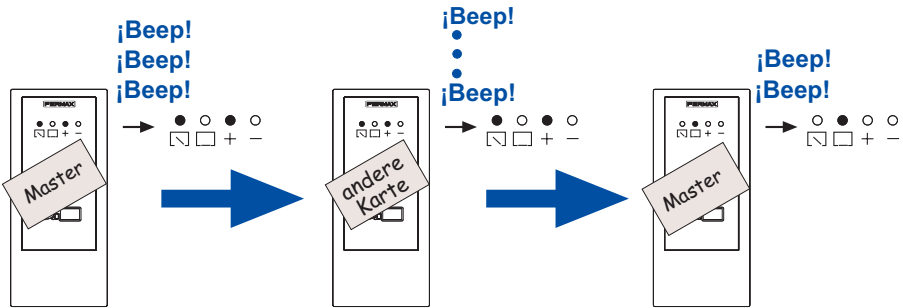
HINWEIS:

Die Programmierung (Anmeldungen, Abmeldungen) von Id-Karten kann auch durch die **Näherungskartenlektor-Programmierungstastatur** REF. 2306 durchgeführt werden oder durch ein PC (**WINPROX** Programm entwickelt von FERMAX ELECTRÓNICA S.A.E.).

Für weitere Einzelheiten setzen Sie sich in Verbindung mit Ihrem Verteiler.

Einstellung der Türöffneraktivierungszeit

Dieser Parameter, der zwischen 1 und 99 eingestellt werden kann, bezeichnet die Zeit in Sekunden, die der Türöffner nach Vorlage einer registrierten Karte aktiviert bleibt.

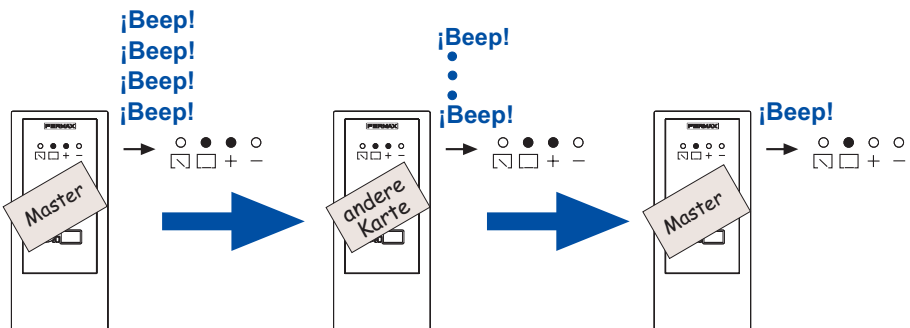


1. Die MASTER-Karte vorlegen (dreimal). Die Anzeigen zeigen den Status "Modus Einstellung Aktivierungszeit des Türöffners" an.
2. Irgendeine Karte (außer der MASTER-Karte) so viele Male vorlegen, wie die einzustellende Aktivierungszeit Sekunden hat.
1 Mal: 1 Sekunde
2 Mal: 2 Sekunden,...
3. Zum Abschluss erneut die MASTER-Karte vorlegen, bis die Leuchtanzeigen den Status "Normalmodus" anzeigen.

Einstellung der Türöffnungszeit

Dieser Parameter, der zwischen 0 und 99 eingestellt werden kann, bezeichnet die Zeit in Sekunden, nach deren Ablauf ein in das Lesegerät eingebauter akustischer Alarm ertönt, während die Türe offen bleibt. Diese Funktion erfordert den Einbau eines magnetischen Türsensors. Siehe Schema.

Anfänglich ist diese Funktion deaktiviert (Wert 0). Daher ist es notwendig, zu deren Aktivierung folgendermaßen vorzugehen.



1. Die MASTER-Karte vorlegen (viermal). Die Anzeigen zeigen den Status "Modus Einstellung Türöffnungszeit" an.
2. Irgendeine Karte (außer der MASTER-Karte) so viele Male vorlegen, wie die einzustellende Zeit für die Erkennung der Türöffnung Sekunden hat. Sie Hinweis unten.
3. Zum Abschluss erneut die MASTER-Karte vorlegen, bis die Leuchtanzeigen den Status "Normalmodus" anzeigen.

HINWEIS:

Das erste Mal, wenn man eine Karte vorlegt, deaktiviert diese das Türöffnungserkennungssystem. Die folgenden aktivieren es und verlängern die Zeit in Sekunden.

Wechsel der MASTER-Karte

Sollte die MASTER-Karte verloren gehen oder ausgewechselt werden müssen, ist es erforderlich, folgende Schritte durchzuführen (wir raten Ihnen, dies von Fachpersonal vornehmen zu lassen)

1. Stromversorgung abschalten.
2. Drücken Sie die Türöffnertaste vom Innenbereich aus (falls sie installiert ist) oder führen Sie kurzfristig einen Kurzschluss zwischen den Klemmen "Bs" und "-" (Grau - Rot) des Lesegerätcontrollers herbei. Stromversorgung einschalten.
3. Das Lesegerät geht in den "Modus Wechsel MASTER-Karte" über. Alle Anzeigen des Lesegeräts beginnen während 5 Sekunden zu blinken. Die Karte, die dem Lesegerät in dieser Zeit vorgelegt wird, wird als neue MASTER-Karte angenommen.

Die vorgelegte Karte darf keine sein, die bereits als Id.-Karte registriert wurde.

In dem Fall, daß die vorgelegte Karte, die vorherige MASTER-KARTE ist, dann gehen alle gespeicherten Informationen (Benutzerkarten, Türöffnungszeit, usw.) verloren.

HINWEIS:

Das Lesegerät kehrt aus einem beliebigen Programmiermodus in den Normalmodus zurück, wenn nicht innerhalb von 30 Sekunden eine Karte vorgelegt wird.

Parameter Nullstellung

Es kann sein, daß Sie den Kartenleser zurück zu den Grundeinstellungen bringen möchten. Durch die Parameter - Nullstellung wird dieses Verfahren vereinfacht. Diese Parameter - Nullstellung ermöglicht die Grundeinstellung und danach deaktiviert den Kartenleser.

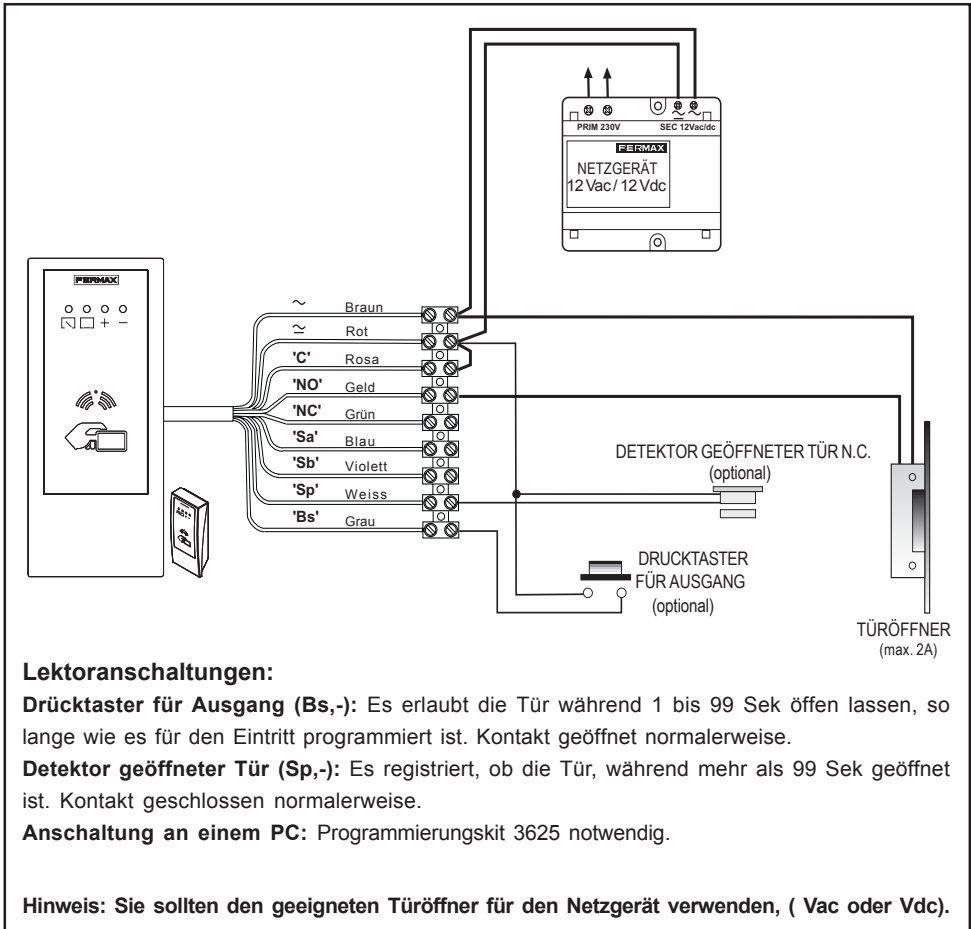
Um die Parameter - Nullstellung durchzuführen, sollen Sie die selbe Schritte, die für den Wechsel von der MASTER-KARTE nötig sind, folgen, aber am Ende sollen Sie die aktuelle MASTER-KARTE vorlegen.

Nach der Parameter - Nullstellung werden alle Benutzer gelöscht, Parameter bekommen wieder ihre Grundeinstellungen.

HINWEIS:

Die Parameter - Nullstellung ist ein nicht rückgängiges Verfahren. Einmal gemacht gehen alle Informationen verloren und sind nicht wiederzugewinnen.

KABELSCHALTPLAN



TECHNISCHE EIGENSCHAFTEN

Stromversorgung: 12 Vdc/Vac.

Lesensabstand: 8 cms (ungefähr).

Temperaturbereich: -15° bis 70°C.

Interface: RS-485 für Anschaltung an den PC.

Leistungsfähigkeit: 400 Benutzer.

Verbrauch:

- . Ruhezustand: 45 mA
- . Beim Lesen eines Näherungsschlüssels: 60 mA.
- . Beim aktivierter Türöffner: 75 mA (Türöffner 12 Vdc).

Programmierung von Anmeldungen, Abmeldungen und andere Möglichkeiten durch den Masterschlüssel, das PC oder die Programmierungstastatur, (Ref. 2306).