

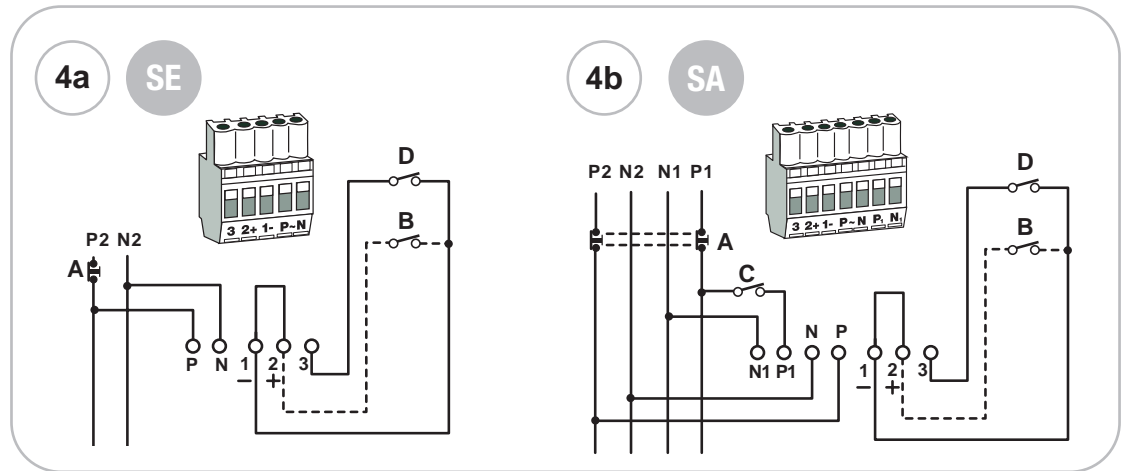
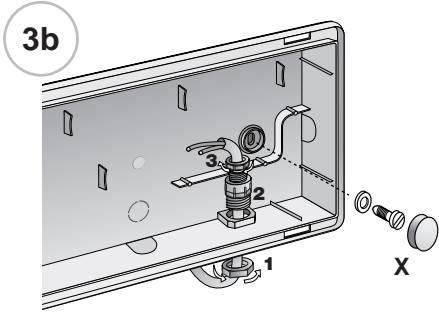
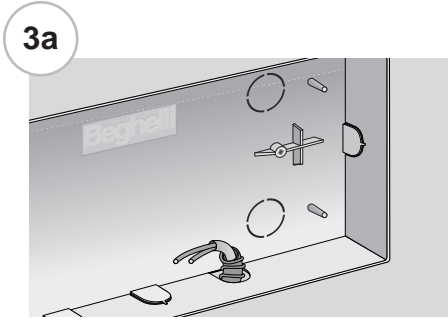
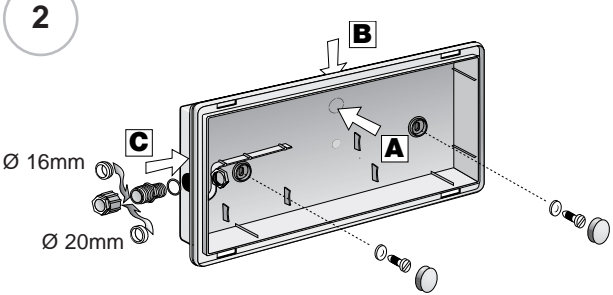
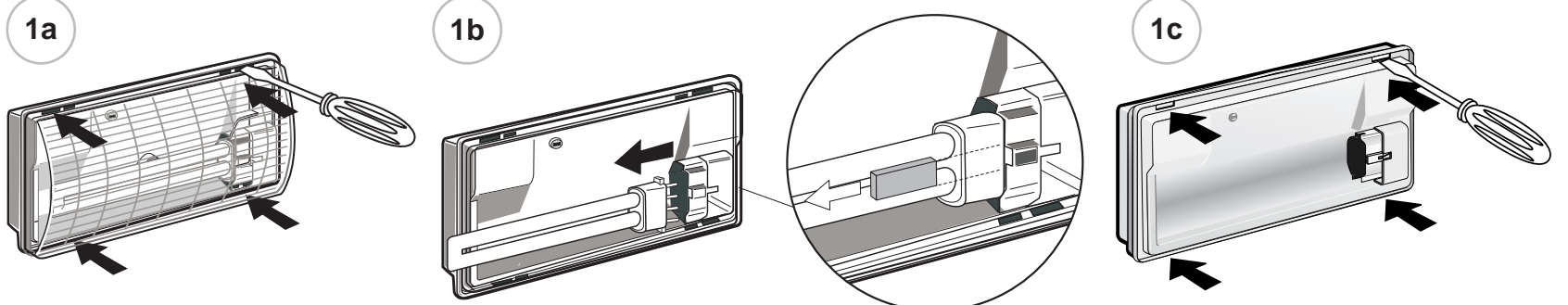
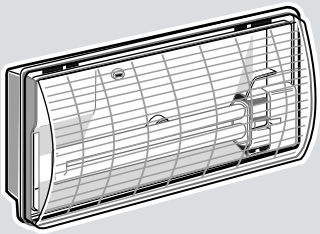
# LEGGERA® AUTOTEST® BEGHELLI IP65



334.716.000 C

www.beghelli.com

BEGHELLI S.p.A. - Via Mozzeghine 13/15 - 40050 MONTEVEGLIO (BO) - Tel. 051 9660411 - Fax 051 9660444



MODELOS DISPONIBLES - MODELES DISPONIBLES - PRODUKTÜBERSICHT - MODELS AVAILABLE - MODELLI DISPONIBILI - MODELOS DISPONÍVEIS - LEVERINGSPROGRAMMA - TILLGÄNGLIGA MODELLER - TILGÆNDELIGE MODELLER - TILGJENGELIGE MODELLER

E	F	D	GB	I	8134 (SE)	8136 (SE)	8137 (SE)	8144 (SE)	8146 (SE)	8138 (SA)	8139 (SA)	8148 (SA)
Código de pedido	Réf. commande	Bestellnummer	Order code	Codice ordine	14mA	14mA	15mA	12mA	16mA	57mA	60mA	80mA
Absorción Máxima	Absorption maximum	Maximale Stromaufnahme	Max. Power Consumption	Assorb. Massimo	0,9	0,9	0,9	0,9	0,9	0,85	0,85	0,9
COS φ	COS φ	COS φ	COS φ	COS φ	6W G5	8W G5	8W G5	11W 2G7	24W 2G11	8W G5	8W G5	24W 2G11
Lámpara	Ampoule	Lamp	Lamp	Lampada	240lm	385lm	385lm	900lm	1800lm	385lm	385lm	1800lm
Flujo de la lámpara	Flux de l'ampoule	Leuchtmittelleistung	Lamp flux	Flusso lampada	50lm	65lm	65lm	90lm	230lm	95lm	95lm	270lm
Flujo luminoso	Flux lumineux	Ordnungsgemäße Leistung	Luminous flux	Flusso luminoso	-	-	-	-	-	130lm	130lm	370lm
Flujo normal	Flux ordinaire	Ordentlicher Strom	Standard luminosity	Flusso ordinario	NiCd 3,6V 1,2Ah	NiCd 3,6V 1,2Ah	NiCd 6V 2Ah	NiCd 3,6V 1,2Ah	NiCd 6V 2Ah	NiCd 6V 1,2Ah	NiCd 6V 2Ah	NiCd 6V 2Ah
Batería	Pile	Batterie	Battery	Batteria	1h	1h	3h	1h	1h	1h	3h	1h
Autonomía	Autonomie	Betriebsdauer	Autonomy	Autonomia								

P	NL	DK	S	N	8134 (SE)	8136 (SE)	8137 (SE)	8144 (SE)	8146 (SE)	8138 (SA)	8139 (SA)	8148 (SA)
Código da encomenda	Bestelnummer	Ordrekode	Beställningskod	Bestillingskode	14mA	14mA	15mA	12mA	16mA	57mA	60mA	80mA
Absorç. Máx	Max. stroomopname	Maksimalt strømforbrug	Maximalupptagning	Maksimalt strømförbruk	0,9	0,9	0,9	0,9	0,9	0,85	0,85	0,9
COS φ	COS φ	COS φ	COS φ	COS φ	6W G5	8W G5	8W G5	11W 2G7	24W 2G11	8W G5	8W G5	24W 2G11
Lámpara	Lamp	Lyskilde	Lamp	Lampada	240lm	385lm	385lm	900lm	1800lm	385lm	385lm	1800lm
Fluxo da lámpada	Lampstroom	Lysstrøm nom.	Lampflöde	Lysstyrke, lampe	50lm	65lm	65lm	90lm	230lm	95lm	95lm	270lm
Flujo luminoso	Lichtstroom	Lysstrøm normaldrift	Ljusflöde	Lysstyrke	-	-	-	-	-	130lm	130lm	370lm
Flujo ordinario	Gewone stroom	Lysstrøm nøddrift	Normal flöde	Alminnelig lysstyrke	NiCd 3,6V 1,2Ah	NiCd 3,6V 1,2Ah	NiCd 6V 2Ah	NiCd 3,6V 1,2Ah	NiCd 6V 2Ah	NiCd 6V 1,2Ah	NiCd 6V 2Ah	NiCd 6V 2Ah
Batería	Batterij	Batteri	Batteri	Batte	1h	1h	3h	1h	1h	1h	3h	1h
Autonomía	Autonomie	Betriebsdauer	Autonomy	Driftstid								

## ILLUMINAZIONE D'EMERGENZA CON AUTODIAGNOSI (Fig. 2) A, B, C= INGRESSO CAVI

### INSTALLAZIONE AD INCASSO IP65

(Fig. 3a) Montaggio ad incasso da ordinare separatamente (Fig. 3b) Avvitare il dado 1 sul corpo 2 del pressacavo. Dopo avere regolato la lunghezza del cavo, serrare il dado 3 sul corpo 2 del pressacavo. Utilizzare viti autofilettanti 4x30mm e rosette piatte M5-UNI6592. X= Tappo IP65

### SCHEMI DI COLLEGAMENTO

(Fig. 4a) SE - Solo emergenza  
(Fig. 4b) SA - Illuminazione più emergenza  
A= Test  
B= Eventuale comando unificato disattivazione emergenza (rispettare le polarità).

C= Interruttore accensione lampada  
D= Interruttore inibizione test  
P1-N1= Linea interrotta  
P2-N2= Linea diretta

Nota: posizionare i cavi nella zona consentita

### ISTRUZIONI PER L'USO

Gli apparecchi AutoTest Beghelli eseguono test di funzionamento e di autonomia; il ciclo di test ha inizio quando l'apparecchio viene alimentato al termine dell'installazione. Test di Funzionamento: cadenza settimanale  
Test di durata: cadenza semestrale

### ESECUZIONE DEI TEST

CONTEMPORANEA - Con l'interruttore esterno D (vedi schema per connessione) è possibile eseguire contemporaneamente o in tempi prestabiliti i test su tutto l'impianto. Con interruttore D chiuso si inibirà la funzionalità di test, alla scadenza di ogni

ciclo il Led segnalerà lampeggiando l'impossibilità ad eseguire i test. Aprendo l'interruttore D gli apparecchi eseguiranno il test contemporaneamente.

AUTONOMA - Non collegando gli apparecchi ad un interruttore D, i test saranno eseguiti autonomamente alla scadenza di ogni ciclo. Non alimentando contemporaneamente gli apparecchi dell'impianto, i test verranno eseguiti in tempi diversi. ATTENZIONE: Nelle 24 ore successive all'esecuzione dei test di durata l'apparecchio può non garantire l'autonomia nominale.

### SEGNALAZIONI LED

ROSSO LAMPEGGIANTE EMERGENZA DISATTIVATA  
ROSSO MALFUNZIONAMENTO BATTERIA O CIRCUITO  
GIALLO MALFUNZIONAMENTO TUBO FLUORESCENTE  
GIALLO LAMPEGGIANTE TEST OFF  
VERDE FUNZIONAMENTO REGOLARE

### MANUTENZIONE

Sostituire le batterie quando l'apparecchio, a seguito di una ricarica completa, non assicura più l'autonomia Nominale. Esempio di lettura codice data, batteria:  
Es. 1) 980304: 98 anno 03 mese 04 giorno  
Es. 2) 271098: 27 giorno 10 mese 98 anno  
Es. 3) 9811: 98 anno 11 settimana  
Es. 4) 2197: 21 settimana 97 anno

### AVVERTENZE - GARANZIA

- Questo apparecchio dovrà essere destinato solo all'uso per il quale è stato costruito.  
Ogni altro uso è da considerarsi improprio e pericoloso.  
- Prima di effettuare qualsiasi operazione di pulizia o di manutenzione, disinserire l'apparecchio dalla rete.  
- Posizionare l'eventuale etichetta di segnalazione in modo che il led d'indicazione sia ancora visibile al momento

dell'installazione.  
- L'apparecchio non deve essere smaltito come rifiuto urbano.

Deve essere soggetto a raccolta separata per evitare danni all'ambiente. Nel rispetto della Direttiva 2002/96 e delle Leggi nazionali di recepimento per lo smaltimento del prodotto a fine vita, il mancato rispetto di quanto sopra è sanzionato dalla Legge.  
- I prodotti Beghelli sono tutelati dalle leggi sulla proprietà intellettuale.  
- Per l'eventuale sostituzione di batterie o altre riparazioni rivolgersi ad un centro di assistenza tecnica autorizzato e richiedere l'utilizzo di ricambi originali.  
- Il mancato rispetto di quanto sopra può compromettere la sicurezza dell'apparecchio.  
- Per le modalità di intervento in garanzia contattare il Numero Verde 800 626626 o il Rivenditore Autorizzato.

## AUTO DIAGNOSING LUMINAIRES FOR EMERGENCY LIGHTING

### (Fig. 2) A, B, C= WIRES ENTRY

### IP65 RECESSED INSTALLATION

(Fig. 3a) Box installation sold separately.  
(Fig. 3b) Die Mutter 1 auf dem Körper 2 der Kabelschelle anschrauben. Nach dem Ablängen des Kabels die Mutter 3 auf dem Körper 2 der Kabelschelle anschrauben. Selbstschneidende, Selbstschneidende Schrauben 4x30mm und flachen Unterlegscheiben M5-UNI6592 verwenden. X= IP65 Cap

### WIRING DIAGRAMS

(Fig. 4a) SE - Emergency only  
(Fig. 4b) SA - maintained  
A= Test  
B= Eventuelle zentralsschaltung der notleuchte (auf

B= Control switch in case of emergency inhibition (attention to the polarities)  
C= Light switch  
D= Disable test switch  
P2-N2= Direct line  
P1-N1= Interrupted line

Attention: place the cables into cabling route

### INSTRUCTIONS FOR USE

Beghelli AutoTest devices execute functional and duration tests. The test cycle begins when the device is powered after it has been installed. Functional test: every week  
Duration test: every six-months

### EXECUTION OF THE TESTS

SIMULTANEOUS: By the external switch (D) [see wiring diagram] the whole system can be tested simultaneously or at pre-established time intervals. When switch D is turned on,

the test cannot be executed and, as each cycle expires, the LED will flash to point out that the tests cannot be executed. By turning the switch off, the devices will run the tests simultaneously.

STAND-ALONE: When the devices are not connected to a switch D, the tests are executed independently upon expiry of each cycle. When the system devices are not powered simultaneously, the tests are executed at different time intervals. WARNING: During the 24 hours after the duration test has been carried out the device may not guarantee its rated duration.

### LED INDICATIONS

FLASHING RED EMERGENCY INHIBITED  
RED BATTERY OR CIRCUIT FAILURE  
YELLOW LAMP FAILURE  
FLASHING YELLOW TEST OFF  
GREEN REGULAR OPERATION

### MAINTENANCE

Replace the battery when the device no longer guarantees its rated duration after it has been completely recharged. Battery code examples:  
Ex. 1) 980304: 98 year 03 month 04 day  
Ex. 2) 271098: 27 day 10 month 98 year  
Ex. 3) 9811: 98 year 11 week  
Ex. 4) 2197: 21 week 97 year

### WARNINGS - GUARANTEE

- This device shall be used exclusively for the purpose for which it has been designed. Any other use is considered improper and therefore dangerous.  
- Disconnect the device from the mains before starting to clean or service it.  
- When fixing the signal labels pay attention that the led is kept visible.

- The product cannot be disposed as unsorted municipal waste. It must be collected separately to prevent negative environmental impacts. In accordance with the procedures of Directive 2002/96 and relevant national laws and regulations adopted pursuant to this Directive on the disposal of waste at the end of the life cycle of the product, any violation is sanctioned by law.

- Beghelli's products are subject to the applicable laws on intellectual property.  
- Contact an authorised technical service centre for the replacement of batteries and for any other repairs possibly required use only original spare parts. The lacked respect of the above conditions may compromise the safety of the device.  
- For details regarding warranty services, contact an authorized dealer.

## AUTONOME NOTLEUCHTEN MIT SELBSTDIAGNOSE

### (Fig. 2) A, B, C= KABELINGANG

### UNTERPUTZINSTALLATION IP65

(Fig. 3a) Unterputzmontage getrennt zu bestellen.  
(Fig. 3b) Die Mutter 1 auf dem Körper 2 der Kabelschelle anschrauben. Nach dem Ablängen des Kabels die Mutter 3 auf dem Körper 2 der Kabelschelle anschrauben. Selbstschneidende, Selbstschneidende Schrauben 4x30mm und flachen Unterlegscheiben M5-UNI6592 verwenden. X= Deckel IP65

### ANSCHLUSSPLÄNE

(Fig. 4a) SE - Nur Notlicht  
(Fig. 4b) SA - Dauerbeleuchtung  
A= Test  
B= Eventuelle zentralsschaltung der notleuchte (auf

polung achten).  
C= Einschalter der Lampe  
D= Testsperrschalter  
P2-N2= DIREKTLEITUNG  
P1-N1= Unterbrochene leitung

Anmerkung: Kabel im zugelassenen Bereich verlegen

### GEBRAUCHSANWEISUNGEN

Die Notleuchten mit Selbstprüfeinrichtung AutoTest führen automatische, wöchentliche Funktions- und halbjährliche Betriebsdauerprüfungen durch. Der Prüfzyklus startet mit dem erstmaligen Einschalten der Netzversorgung. Nach der Durchführung einer Betriebsdauerprüfung ist die Batterie spätestens nach 24 h wieder aufgeladen.

### GLEICHZEITIGE TESTS

Sollen bei mehreren Notleuchten die Funktionsprüfungen gleichzeitig durchgeführt werden, so ist eine Synchronisation

erforderlich. Dazu muss an den Klemmen 1 und 3 aller Notleuchten ein externer Schalter D angeschlossen werden. Ist dieser Schalter D geschlossen, signalisieren blinkende Leuchtdioden den nächsten Funktionsprüfungstermin. Bei Öffnen des Schalters D erfolgt dann die zeitgleiche Auslösung einer Funktionsprüfung bei allen Notleuchten. Dieser Vorgang ist nur einmal nach der Inbetriebnahme durchzuführen und muß nur bei einer Änderung des Prüfzeitpunktes bzw. nach partiellen Netzausfällen, d. h. nur ein Teil der Notleuchten schaltet in Batteriebetrieb um, wiederholt werden.

### LED-ANZEIGE

ROT BLINKEND NOTFUNKTIONUNTERDRÜCKT  
ROT BATTERIE-ODER UMSCHALTSTÖRUNG  
GELB LAMPENSTÖRUNG  
GELB BLINKEND PRÜFUNGS AUSLÖSUNG BLOCKIERT  
GRÜN KEINE STÖRUNG

### WARTUNG

Die Batterie wechseln, wenn nach einer vollständigen Aufladung die Nennbetriebsdauer nicht mehr gewährleistet ist. Beispiele für Datums-Kennzeichnung auf der Batterie:  
Bsp. 1) 980304: 3. März 1998  
Bsp. 2) 271098: 27. Oktober 1998  
Bsp. 3) 9811: 11. Kalenderwoche 1998  
Bsp. 4) 2197: 21. Kalenderwoche 1997

### WARNUNG - GARANTIE

- Das Gerät darf ausschließlich für den Zweck, für den es hergestellt wurde, verwendet werden. Jede davon abweichende Verwendung wird als nicht zweckentsprechend und somit als gefährlich angesehen.  
- Vor Durchführung von Reinigungs- oder Wartungsarbeiten muss die Netzversorgung des Geräts unterbrochen werden.  
- Das eventuelle Hinweisetikett so anbringen, dass die Led Anzeige auch noch bei der Installation lesbar ist.

- Das Gerät darf nicht als unsortierter Siedlungsabfall entsorgt werden. Zum Schutz der Umwelt muss es getrennt einer Sammelstelle abgegeben werden.

Gemäß der Richtlinie 2002/96 und den entsprechenden nationalen Gesetzen über die Entsorgung von Altgeräten ist die Nichteinhaltung strafbar.  
- Wenden Sie sich zum Ersetzen von Batterien oder bei Reparatureingriffen an eine zugelassene technische Servicestelle und fordern Sie Originalersatzteile an. Das Nichteinhalten vorstehender Bestimmungen kann die Gerätesicherheit gefährden.  
- Für die Vorgehensweise bei Garantieleistungen wenden Sie sich an den autorisierten Händler.

